



# L-EŻAMI TA' NOFS IS-SENA

## IL-MALTI

### 2015-2016

**IR-RABA' SENA**

**(Il-Qari u l-Kitba) Rotta: 1**

**HIN: Sagħtejn**

L-Isem u l-kunjom: \_\_\_\_\_ Il-Klassi: \_\_\_\_\_

Ghall-istudent/a:

1. Wieġeb il-mistoqsijiet kollha kif mitluba.
2. Ortografija, punteggjatura, ideat u prezentazzjoni tajbin jghinuk biex tikseb rizultati aħjar.

**GHALL-UŻU TAL-GHALLIEMA**

L-Iskema tal-Marki

<b>IL-MARKI</b>	<b>It-Taħdit</b>	<b>20</b>	
	<b>Is-Smigh</b>	<b>20</b>	
	<b>Ix-Xogħol Tul is-Sena</b>	<b>10</b>	
	<b>Il-Qari u l-Kitba</b>	<b>50</b>	
	<b>IT-TOTAL</b>	<b>100</b>	

Taqsuma	1A	1B	1Ċ	1D	1E	2A	2B	TOTAL
<b>Marka</b>	<b>5</b>	<b>3</b>	<b>7</b>	<b>6</b>	<b>14</b>	<b>8</b>	<b>7</b>	<b>50</b>
<b>Marka tal-Istudent/a</b>								

Aqra s-silta li ġejja u wieġeb il-mistoqsijiet ta' wara.

## B'Tal-Linja Jaqbillek!

Nisimgħuha llum u nisimgħu għada imma fil-verità, mhux faċli nifhmu għaliex hawn min jgħid hekk: b'tal-linja jaqbillek! Ninsab ċert li kull min jirrepeti din il-frazi ma jirkibx tal-linja. Għax ejja ngħiduha kif inhi, fis-sewwa, jekk hemm xi haġa li ma jaqbillekx tagħmel użu minnha hi l-karozza tal-linja. (*par. 1*)



Meta l-karozzi tal-linja kienu jintużaw fi żmien in-nanniet tiegħi, ukoll meta hadd jew vera fit kellhom dik il-karrakka tagħhom, kienu mezz ta' trasport mill-aqwa. Mhux ovvja! In-nanniet tagħna jqabbluhom ma' mezzi antiki. Kull min għandu fit sens f'rasu, ma jridx ikun xi għaref ta' Salamun biex jinduna li ma tistax tqabbel ix-xarabank kollha ċekċik ma' xi ħmar kollu tbandil. (*par. 2*)

Imma llum l-istorja nbidlet għal kollox. Għalhekk, għandi dubju serju fuq kemm jaqbillek tuża l-karozza tal-linja. Ibda biex, jekk tirkibha filgħodu kmieni (għax mhux l-ewwel darba li nibqa' rieved u nitlef ix-xarabank tal-iskola) trid tagħmel wegħda biex forsi titla' mal-ewwel waħda li tgħaddi. Jekk tinzerta titla' u fil-karozza tal-linja ma jkollhomx fejn ipoġġu bilqiegħda xi żewġ anzjani, int mistenni ċċedilhom postok. Mhux hekk! Tagħmel nofs siegħa titbandal ma' biċċa ġilda mqabbdha mas-saqaf tittama li ma ddumx ma tasal. Imbagħad jekk tinzerta tpoġġi bilqiegħda mat-tieqa biex almenu toqgħod tgħarrex għal xi żewġ sbejhiet, m'għandekx garanzija li ma jitlax hdejk xi raġel kbir u goff li aktar iva milli le jkun jinten. (*par. 3*)

Jew inkella tkun mgħaġġel (insomma aħna dejjem mgħaġġlin) u x-xufier jibda jeħodha bil-lajma daqsliekieku qiegħed imexxi karozzin. Ikolli aptit inqum u neħodlu postu. Kieku nsuq gass mal-pjanċa u ma niqafx darba waħda fuq l-istejgħ! (*par. 4*)

S'issa għadni ma nafx kif qatt nistgħu naslu għall-konklużjoni li b'tal-linja jaqbillek għax kull min għandu l-melħ f'rasu, kif jagħlaq dawk l-imberkin tmintax-il sena jara kif se jagħmel u jiddobba erba' roti li jiffrankawlu dan l-istress tax-xarabank. (*par. 5*)

## 1A. Fehim it-Test

5

1. Minn xiex ma jaqbillekx tagħmel użu skont il-kittieb? (*par. 1*)

\_\_\_\_\_ (1)

2. Ma' xiex iqabblu x-xarabanks in-nanniet tagħna? (*par. 2*)

\_\_\_\_\_ (1)

3. Xi jkollu jagħmel il-kittieb meta fuq tal-linja jtilgħu xi żewġ anzjani? (*par. 3*)

\_\_\_\_\_ (1)

4. Għaliex kultant ikollu aptit iqum u jieħu post ix-xufier? (*par. 4*)

\_\_\_\_\_ (1)

5. Sib idjoma **mill-hames paragrafu** li tfisser *sens*.

\_\_\_\_\_ (1)

## 1B. Gharfien il-Lingwa

3

1. Sib kelma **mit-tieni paragrafu** li tfisser *karozza*.

\_\_\_\_\_ (1)

2. Ikteb hux **VERU** jew **FALZ**:

Il-kittieb iħobb jirkeb il-karozza tal-linja.

\_\_\_\_\_ (½)

3. Ikteb hux **VERU** jew **FALZ**:

Il-kittieb jitlef ix-xarabank tal-iskola ta' spiss.

\_\_\_\_\_ (½)

4. Ikteb hux **VERU** jew **FALZ**:

Meta jkun bilwieqfa f'tal-linja jhossu komdu.

\_\_\_\_\_ (½)

5. Ikteb hux **VERU** jew **FALZ**:

Kif jagħlaq tmintax ha jkompli juża tal-linja.

\_\_\_\_\_ (½)

Marija u shabha tal-klassi ma kellhomx rispett lejn l-**għalliema** tal-Malti. Kull lezzjoni kienet tspiċċa b'xi kummiedja. Mhix l-ewwel darba li l-għalliema **hadet għaliha** minħabba l-**imgiba** **ħażina** tal-klassi. Għalxejn kienet tispjegalhom li issa qegħdin jikbru u jridu jibdeu juru aktar rispett. Kemm kienet tixtieq l-għalliema li l-klassi taqbad taħdem biex tmur tajjeb fl-eżamijiet! Marija u ħabiba tagħha kienu fuq ruħhom sew u hadd ma seta' jsib tarfhom.



### Wieġeb il-mistoqsijiet kollha.

1. Ikteb il-kelma *għalliema* fil-bidu ta' sentenza. \_\_\_\_\_ (1)
2. Ikteb il-plural tal-kelma *ħabiba*. \_\_\_\_\_ (1)
3. L-alfabett Malti fih:
  - i)  28 ittra
  - ii)  30 ittra
  - iii)  27 ittra (½)
4. L-ittra **Y** tagħmel parti mill-alfabett Malti?  
VERU / FALZ (½)
5. Aqleb il-frazi *hadet għaliha* għall-maskil: \_\_\_\_\_ (2)
6. Mill-aġġettiv *ħażina* oħroġ:
  - i) il-komparattiv \_\_\_\_\_ (1)
  - ii) is-superlattiv \_\_\_\_\_ (1)

Aghzel mistoqsija WAHDA minn (i) jew (ii) u fl-ispazju pprovdut ikteb messaġġ ta' bejn 50 u 70 kelma. Tinsieix tindika liema numru għażilt.

1. Immagina li se tikteb **messaġġ** fuq il-mowbajl lil min jiehu hsiebek sabieq tinfurmah/a li wara l-iskola m'intix sejjer id-dar mill-ewwel.

★★★ Xi ghajnuniet:

- *X'inhil r-raġuni?*
- *Fejn sejjer?*
- *Ma' min?*
- *Għaliex daqshekk importanti?*
- *Għal x'hin taħseb li ser tirritorna lura d-dar?*

JEW

2. Ikteb messaġġ biex tirrispondi lil shabek wara li rċevejt messaġġ minghandhom li kien jgħid hekk: ***“Kif int? Nhar il-Ġimgħa ahna tal-grupp bihsiebna nikkampjaw L-Ahrax tal-Mellieha sal-Ħadd. X'taħseb? Ninkluduk? Ipprova ejja ta!”***

★★★ Xi ghajnuniet:

- *Ringrazzjament tal-istedina.*
- *Id-deċiżjoni tiegħek.*
- *Jekk le għid għalfejn.*
- *Jekk iva staqsi l-hin, fejn ser tiltaqgħu u x'hemm bżonn li tiegħu miegħek.*

Ikteb madwar 200 kelma fuq WIEHED minn dawn it-titli fuq wara nett ta' din il-karta.

1. Waqt il-vjaġġ bil-katamaran lejn Sqallija ...

★★★ Xi għajnuniet għal dan il-komponent:

- Meta kien?
- Ma' min kont?
- X'kienet ir-raġuni tal-vjaġġ?
- X'gara?
- X'għamilt?

2. Kif ftaħt il-bieb....

★★★ Xi għajnuniet għal dan il-komponent:

- Fejn kont?
- X'hin kien?
- X'sibt jew x'rajt?
- X'għamilt?
- Inbdilt wara din l-esperjenza?

3. Is-safra ta' ħajti.

★★★ Xi għajnuniet għal dan il-komponent:

- Fejn tixtieq tmur?
- Għalfejn din l-għażla?
- Meta?
- Ma' min?
- X'beħsiebek tagħmel?

4. Meta għodost l-ewwel darba.

★★★ Xi għajnuniet għal dan il-komponent:

- Fejn kont?
- X'hassejt?
- X'rajt?
- X'impressjonak?
- Veru li kif jgħidu li hemm taħt dinja oħra?

5. 'Facebook'

★★★ Xi għajnuniet għal dan il-komponent:

- X'taħseb dwar dan il-mezz komunikattiv?
- L-użu tiegħu huwa tajjeb jew le?
- X'effett qed iħalli l-użu tiegħu?
- Int tużah?
- Għal xiex tużah?

## Il-pjan tal-komponent

(2)

*Spazju biex tagħmel il-pjan tal-kitba tiegħek. (Għandek żewġ marki għall-pjan.)*

In-numru tal-komponent magħżul: \_\_\_\_\_

**Il-pjan tal-komponent...**

2A. Ir-Referenza għall-Kuntest: *Bejn Haltejn*

8

Aghzel WAHDA minn (i) jew (ii).

(i) Aqra sewwa din il-poezija *Quo Vadis?* ta' Rużar Briffa u wieġeb il-mistoqsijiet kollha.

Weħidha  
 fuq l-għolja ġeblija,  
 imbiegħda mill-bqija ta' hutha  
 fil-qalb ħadranija  
 tal-wied,  
 ix-xwejha ħarruba,  
 magħtuba  
 mit-toqol tas-snin,  
 qed tħares madwarha  
 ħa tara  
 il-għaġla tan-nies għaddejnin.

. . . U taħseb:  
 kemm huma mgħaġġlin,  
 fejn huma sejrin  
 għal dejjem bla sabar  
 min-nieqa sal-qabar  
 dal-ħalja bnedmin?  
 Fejn huma l-għeruq?  
 Qatt lilhom ma trażżan il-bewsa tar-riħ?  
 Qatt lilhom ma tlajjem is-sħana tax-xemx?  
 Għaliex ftit mistrieħ  
 għalihom ma hemmx,  
 u l-lehma biss tagħhom  
 il-ħajja tas-suq?



Wieġeb il-mistoqsijiet billi timmarka t-tweġiba t-tajba.

1. Xi jfisser l-isem tal-poezija?

a. Fejn sejrin? |  b. Fejn wasalna? |  ċ. Fejn aħna? (1)

2. X'figura tad-diskors insibu fil-vers "ix-xwejha ħarruba"?

a. similitudni |  b. personifikazzjoni |  ċ. onomatopea (1)



3. X'tifhem bl-aħħar vers "il-ħajja tas-suq"?

- a. is-sewqan |  b. il-kummerè |  ċ. il-mixi (1)

4. X'tissejjaħ din it-tip ta' ripetizzjoni fil-versi:

"Qatt lilhom ma trażżan il-bewsa tar-riħ?  
Qatt lilhom ma tlajjem is-sħana tax-xemx?"

- a. metafora |  b. alliterazzjoni |  ċ. anafora (1)

5. X'tip ta' rima nsibu f'dawn il-versi:

"għal dejjem bla sabar"  
min-nieqa sal-qabar"

- a. mqabbża |  b. mbewsa |  ċ. alternata (1)

6. X'tara l-ħarruba minn fuq l-għolja?

- a. il-gmiel tan-natura |  b. it-traffiku ġġammjat |  ċ. ħafna nies mgħaġġla (1)

7. Għal xiex qed jirreferi l-poeta fil-vers "Fejn huma l-għeruq?"

- a. il-valuri tan-nies |  b. l-għeruq tas-siġra |  ċ. l-origini tal-lingwa (1)

8. Fuq xiex iġġegħelna nirriflettu din il-poezija?

- a. it-tagħlim tal-iskola |  b. il-ħarsien tal-ambjent |  ċ. il-mod ta' għajxien (1)

## JEW

(ii) Aqra sewwa din il-parti mill-poezija **Katrin tal-Imdina ta' Dwardu Cachia** u wieġeb il-mistoqsijiet kollha.

Min jaf iġhid x'ħasset  
Kif semgħet bl-aħbar  
Katrina? ... bħal berqa  
Dlonk toħroġ mid-dar.

U l-ħbieb marru wrajha  
Sabiex iżommuha;  
Ilkoll daru magħha  
U riedu jsabbruha.

Bħal ġenn haw' jaqbadha  
Ma trid tisma' 'l ħadd,  
Bdiet twarrab b'idejha,  
Bikkiet lil kulħadd.



Xhin tilmħu, tintilef  
U taqa' hemm fl-art  
Fejn kienu filgħodu  
Xerrdulhom il-ward.

Minn xebba u għarusa  
F'jum wieħed dil-mara  
Ittejjeg u tormol! –  
Min jista' jsabbarha!

**Wieġeb il-mistoqsijiet billi timmarka t-tweġiba t-tajba.**

1. X'jissegħu l-istrofi f'din il-parti tal-poeżija?  
 a. terzini |  b. distiċi |  ċ. kwartini (1)
2. X'figura tad-diskors insibu fil-vers "*Bħal ġenn haw' jaqbadha*"?  
 a. personifikazzjoni |  b. similtudni |  ċ. metafora (1)
3. Għal xiex lil Katrina "*riedu jsabbruha*"?  
 a. miet il-Ħakem |  b. tilfet lil binha |  ċ. serqulha darha (1)
4. Liema vers juri kuntrast f'dak li għaddiet minnu Katrin fl-istess ġurnata?  
 a. *Minn xebba u għarusa* |  *Katrina? ... bħal berqa* |  ċ. *Ittejjeg u tormol* (1)
5. X'ton juża l-poeta f'dawn l-istrofi li jagħlqu l-poeżija?  
 a. ta' ferħ |  b. ta' niket |  ċ. ta' ċanfira (1)
6. Għal liema ċelebrazzjoni qed jirreferu l-versi:  
*"Fejn kienu filgħodu  
Xerrdulhom il-ward."*  
 a. għat-tieg |  b. għall-preċett |  ċ. għall-karnival (1)
7. Dawn il-versi kkwotati huma:  
 a. endekasillabi |  b. ottonarji |  ċ. senarji (1)
8. F'liema żmien storiku seħħet din il-ġrajja?  
 a. żmien il-Feniċi |  b. żmien il-Franciżi |  ċ. żmien il-Kavallieri (1)

Aghzel WAHDA minn (i) jew (ii).

(i) Aqra sewwa silta A u wieġeb il-mistoqsijiet fuqha.

Kif, jien ser inkun li nxejjen it-tradizzjoni twila tad-dar de los Ingillos? Imbagħad sebaħ jum għalkollox ġdid.

U l-ewwel m'għamilt mort fuq nofs tużżana mill-bdiewa tagħna, u lil dawn kellimthom sew:

“Ara, nieskom kienu ġew magħna minn Spanja. Issa hdimtu biżżejjed għal ta' Ingillos. Tridu tixtruha l-art li ilkom snin sħaħ thaddmu għalina? Nagħtihelkom bl-irħis.”

U f'radda ta' salib begħt ma nafx kemm-il tomna raba'. Fil-ħwienet tal-merċa, tal-ħaxix u tal-inbid, fuq is-swieq u z-znieter tar-Rabat u ta' Had-Dingli, il-kelma ġriet:

“Il-Barewni Mark Antunejn qelbu tejbe, ruġol mill-aħjur, umma, ma nufx jien, qejsu qubil kinna ħjur, ma kenniex sew kejf kinna jew? U iwa, noħsob juf x'qid jogħmil duk. Mur ġibew bħalussa lill-Barewni x-xieħ, il-Mulej iseddqew u jogħtojh is-seħħe u l-puċi ta' dojjim.”

Dawn in-nies, li kieku riedu, setgħu qatgħu mill-anqas nofs il-verità dwar għemili: Din kienet li jien ridt intaffilhom xi ftit mit-toqol u t-tbatija ta' ħajjithom; fl-istess waqt, inrawwem fihom, l-ewwel nett, rispett aktar lejhom infushom u, it-tieni heġġa akbar għax-xogħol halli t-titjib fil-qagħda tagħhom isehħ qabel xejn b'ħilithom stess.

In-nofs l-ieħor tal-verità ma kien xejn ħlief li kien id-dar de los Ingillos xtaqtha li timxi maż-żminijiet.

Żminijiet godda, xejriet ta' ħajja aktar emancipata.



**Wieġeb dawn il-mistoqsijiet billi tikteb jew timmarka skont kif mitlub.**

1. Min qed jitkellem f' din il-parti tar-rumanzett?

\_\_\_\_\_ (1)

2. Fit-tradizzjoni twila tad-dar de los Ingillos:

a. is-sinjur u ż-żgħir kienu ugwali.

b. is-sinjur kellu l-poter fuq iż-żgħir.

c. iż-żgħir kien aħjar mis-sinjur.

(1)

3. X'opportunità ġew offruti l-bdiewa li kienu jaħdmu għall-familja de los Ingillos?

\_\_\_\_\_

(1)

4. Ikkwota s-sentenza li turi li wħud mill-bdiewa laqgħu malajr din il-proposta.

(1)

5. Skont id-diskors tal-bdiewa, min ma kienx jaqbel ma' din il-proposta kieku għadu ħaj?

(1)

6. Agħti żewġ raġunijiet għaliex il-protagonist iddeċieda li jagħti lill-bdiewa din l-opportunità.

(2)

## JEW

### (ii) Aqra sewwa silta B u wieġeb il-mistoqsijiet fuqha.

Rużann, li issa mħabbitha kienet bla qies u lil hinn minn tarf il-ħajja ta' fuq din l-art, ma riditx, xtaqet kemm xtaqet, li tagħmlu żewġha. Beżgħet li żwieġ magħha seta' jisfa' ta' deni għalih u għall-qagħda soċjali tiegħu. Għalxejn tennielha li hu minnha biss kien jimpurtah. Ġegħlitu jiskarta aktar u aktar l-inħawi tar-raħal halli ismu ma jiġix imżebļaħ u mkasbar minn ilsien in-nies.

Għalxejn sostna bit-talba tiegħu.

Rużann żammet iebes u baqgħet tgħid le. Mill-ewwel għamlitha bid-deher ma' ommha u ma' missierha li ma kinux ser jindaħlulha.

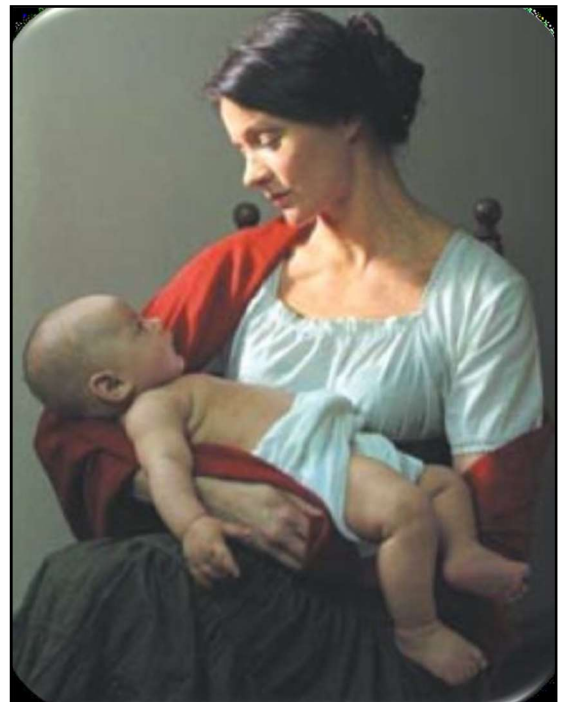
Meta binha twieled, ġimgħa biss qabel il-festa ta' Santa Marija, hemm fir-razzett stess, mal-ħoss tal-baqar tagħhom, u hi tatu l-isem ta' Karmenu għal nannuha, il-kelma malajr ġriet mar-raħal kollu. Kien hemm xi nies li riedu jeħdulha t-tarbija u jagħtuh lis-sorijiet biex irabbuh huma.

Rużann riedet trabbih hi stess. Bla ħabi xejn.

U hekk għamlet.

Tatu kunjomha.

Mara Maltija, omm-xebba fid-dalma soċjali ta' raħal ċkejken tas-seklu dsatax, fuq irdumijiet ħorox, taħt il-lampa qawwija tax-xemx, fost l-għajdut, ħniena ffit li xejn...



### Wieġeb dawn il-mistoqsijiet billi tikteb jew timmarka skont kif mitlub.

1. Min ried jiżzewweġ lil Rużann?

(1)

2. Rużann ma riditx tiżżewweġ lill-maħbub tagħha minħabba li:
- (a) kien isiefer ħafna
  - (b) kellu ħafna flus
  - (ċ) kien ta' klassi għolja
- (1)

3. X'beżgħet li jigrri jekk tiżżewġu?
- \_\_\_\_\_
- \_\_\_\_\_ (1)

4. Ikkwota l-frazi li turi li l-aħbar li Rużann kellha tarbija nfterdet malajr.
- \_\_\_\_\_
- \_\_\_\_\_ (1)

5. Għaliex Rużann semmiet lil binha Karmenu?
- \_\_\_\_\_ (1)

6. Agħti żewġ eżempji li juru kemm is-soċjetà kienet ta' xkiel għal Rużann f'din is-sitwazzjoni.
- \_\_\_\_\_
- \_\_\_\_\_ (2)

**In-numru tal-komponent magħżul:** | \_\_\_\_\_ (12)

\_\_\_\_\_

\_\_\_\_\_

\_\_\_\_\_

\_\_\_\_\_

\_\_\_\_\_

\_\_\_\_\_

\_\_\_\_\_

\_\_\_\_\_

\_\_\_\_\_

\_\_\_\_\_

\_\_\_\_\_

\_\_\_\_\_

\_\_\_\_\_

\_\_\_\_\_

\_\_\_\_\_

\_\_\_\_\_

\_\_\_\_\_

\_\_\_\_\_

\_\_\_\_\_

\_\_\_\_\_

\_\_\_\_\_

\_\_\_\_\_

\_\_\_\_\_

\_\_\_\_\_

Lined writing area consisting of 30 horizontal lines for text entry.

**TMIEM IL-KARTA**